

ET SI...



*Compagnie
Multicorps/Marcel Gbeffa*

ET SI...

Et si notre intériorité se mettait en conflit avec nous même...

Et si le Moi-intérieur décidait de jouer un numéro de désobéissance...

Et si nos actes manqués surgissaient en flots...

Et si le surmoi se liait d'amitié avec l'inconscience pour conjuguier la conscience, le ça, le moi en cycle vicieux...

Une danse stérile. Une musculature érigée pour jouer l'imbécile, des tics inséparables, à peine dissociables. On aborde des idées sans suite. On part et on revient pour méditer. Un désordre, un chao répétitif et captivant.

Un pneu de gros porteur et un banc : c'est l'univers extérieur qui enfante la décadence et la délicieuse cadence.



NOTE D'INTENTION

Dans un objectif général, cette pièce se veut différente des pièces souvent créées en Afrique, de part sa gestuelle mais aussi de part son concept et sa description scénique. Elle s'éloigne des sujets sociaux pour se concentrer sur l'individu, le « Moi » dans un univers où réside des lois et principes, un univers où le regard des autres importe beaucoup.

« Et Si... », est une pièce créée après des questionnements sur nous-mêmes en tant qu'êtres humains : nos comportements, nos manières de faire ou d'agir à des moments où nous ne sommes plus maîtres de nous-mêmes. « Et Si... », observe et expose au public ce qui fait partie de nous et qui constitue ce que nous appelons les tics, ces actes manqués qui se traduisent par des gestes tels que se gratter le postérieur, claquer ses doigts, arranger le col de sa chemise, sucer son pouce, se mordre les lèvres, remonter son pantalon...

Le chorégraphe observe également l'attitude de certains animaux, ce qui, après un travail d'improvisation, donne naissance à une gestuelle. Ici le corps est assimilable à une pâte très maniable. Sa mise en pose, en situations inconfortables entre plusieurs mouvements, va entraîner une autre manière de bouger.

DÉMARCHE CHORÉGRAPHIQUE

Pour « Et Si... », le chorégraphe part de l'observation des mouvements des animaux domestiques. Il ne s'agit pas de copier leurs mouvements mais de partir de cette gestuelle afin de retrouver un caractère primitif. Ainsi, le chorégraphe utilise une répétition de mouvements, une séquence répétitive de gesticulations d'un animal, comme le singe, puis l'adapte au corps avant de le transformer en un réflexe involontaire et très spontané. La boue dans laquelle s'amuse les porcs, par exemple, va permettre au chorégraphe de développer un travail sur le dos et les omoplates dans un pneu. Le regard et la voix prennent aussi une place importante dans cette démarche chorégraphique. Des cris des animaux viennent surprendre le spectateur tandis que les yeux du danseur restent aux aguets comme un animal toujours prêt à prendre la tangente ou à bondir sur quelqu'un.

DÉROULEMENT DE LA CRÉATION

Le spectacle commence par un banc faiblement éclairé au centre de la scène, le danseur déroule son corps, signe d'une naissance dans l'inconscience.

Le danseur s'éveille à la conscience, à la découverte de son être, de l'existence du Moi. Il recherche, entre calme et agitation, son identité. Les actes manqués venant du Ça prennent de temps en temps le dessus. Le danseur exécute ainsi des mouvements, séquences de chorégraphies interrompues par des tics qui surgissent. A travers des diagonales de la scène, ceci reste un combat entre l'Homme et lui-même, duel qui finit dans la pénombre.



LA COMPAGNIE MULTICORPS/MARCEL GBEFFA

La Compagnie Multicorps/Marcel Gbeffa réunit depuis 2008 deux danseurs professionnels et chorégraphes franco-béninois, Valérie d'Almeida et Marcel Gbeffa. Elle œuvre au Bénin pour la formation, la création et la promotion de la danse contemporaine à travers des spectacles et des manifestations diverses ainsi que dans la transmission auprès d'amateurs (enfants et adultes) et de professionnels de la danse. Ceci, dans le but de transmettre sa passion et donner une nouvelle énergie à la danse contemporaine béninoise et africaine.

La plupart des travaux de cette compagnie se base principalement sur l'improvisation et l'expression corporelle avec l'influence de la danse traditionnelle béninoise et celle d'autres pays d'Afrique. Les démarches chorégraphiques partent des activités simples de la vie quotidienne pour créer des pièces « hors du commun ». Les expériences avec le comportement humain et le comportement animal sont des réservoirs que la Cie Multicorps/Marcel Gbeffa exploite pour se mouvoir autrement.

Si les deux chorégraphes s'occupent conjointement de la pédagogie autour de l'apprentissage de la danse et de la création chorégraphique, Marcel Gbeffa, en tant que chorégraphe attitré de la compagnie, est le directeur artistique et Valérie d'Almeida la directrice administrative.

En septembre 2011, la Cie Multicorps/Marcel Gbeffa ouvre le premier Centre Chorégraphique du Bénin en plein cœur de Cotonou. Entre amateurs et professionnels d'Afrique et d'ailleurs, ce centre se veut être un espace de formations, de rencontres et de partages autour de la danse contemporaine.

CRÉATIONS DE LA CIE

Solo « Et Si... » (2008)

Sélectionné en 2010 en catégorie SOLO aux Rencontres Chorégraphiques de l'Afrique et de l'Océan Indien.

Duo « Ombre Primitive » (2009)

Duo « Le couloir de l'amour » (2011)

Coproduction Fondation Zinsou

Pièce collective « Sans regard » (2011)

Coproduction Fondation Zinsou

Duo « Solitude Blues » (2011)

Co-chorégraphié avec Maria-Luisa Angulo (Trias Culture)

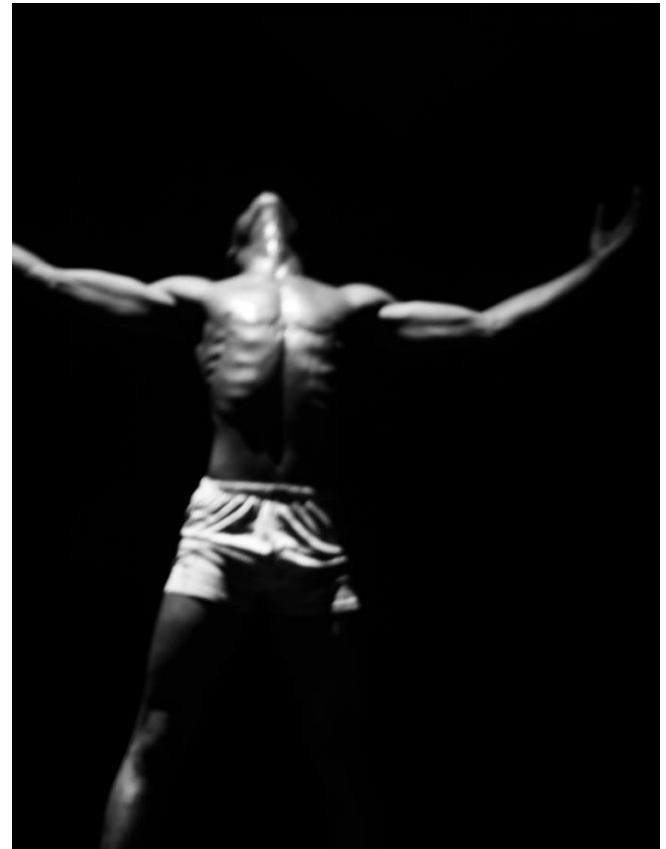
Pièce collective « Noir Mirage » (2012)

Coproduction Fondation Zinsou

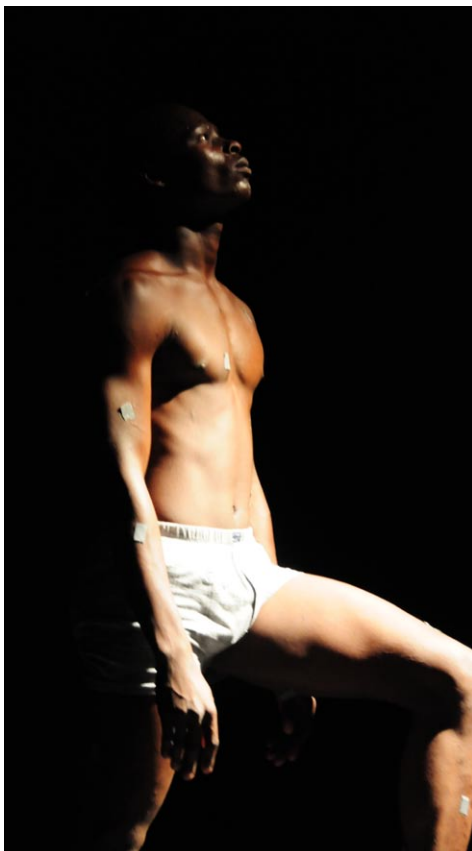
Solo « Derrière le rideau » (2012-2013)

Lauréat Visa pour la Création 2013, Institut Français

Duo « Vodoun » (2012-2013)



COLLABORATIONS DE LA CIE



Maria-Luisa ANGULO (Sénégal/Salvador) : Marcel Gbeffa, chorégraphe invité pour les programmes de formation d-CLIC Danse & Arts Numériques en Afrique (2011-2012). Partenariat autour du duo « Solitude Blues » (2011).

Andréya OUAMBA (Congo/Sénégal) : stages et créations « Palabres » (2008), « Good Dance » (2009), co-chorégraphié avec Reggie Wilson et « Sueurs des ombres » (2011). Résidence de Marcel Gbeffa dans le programme AEx-Corps de la Cie 1^{er} Temps/Andréya Ouamba pour le solo « Derrière le rideau » (2012).

Marceline LARTIGUE (France) : stage et création du solo « Marcel, ici et maintenant ? » (mai 2011).

Francesca PEDULLÀ (Italie) : stages et créations « Premier Pas » (2007), « Petites astuces chorégraphiques pour passer l'autoroute en terre battue » (2010), et « Dialogues inévitables » (2009-2010).

La Compagnie FABRE/SENOU (France/Bénin) : stages, restitutions et créations « La parole du corps » (2008), « Hali Mè » (2009).

Sara CARLSON (USA) : stage, restitution et création « Le Voyage sacré » (2007).

MARCEL GBEFFA

Marcel Gbeffa découvre la danse contemporaine en 2001 dans la section danse contemporaine de l'association béninoise ORiculture. Il participe à plusieurs ateliers et stages dont la 8^{ème} édition de formation professionnelle de danse traditionnelle et contemporaine d'Afrique à l'Ecole des Sables de Germaine Acogny au Sénégal.

En tant qu'interprète, il intervient dans plusieurs créations de chorégraphes internationaux dont les créations de Marceline Lartigue, Andréya Ouamba ou encore Reggie Wilson avec qui il tourne et donne des formations aux Etats-Unis.

Ses talents chorégraphiques sont repérés avec son solo « Et Si... » (2008) sélectionné pour le concours solo des Rencontres Chorégraphiques d'Afrique et de l'Océan Indien en 2010.

Marcel Gbeffa a travaillé avec des chorégraphes et pédagogues de renom comme Norbert Senou et Caroline Fabre (France/Bénin), Germaine et Patrick Acogny (Sénégal/France), Longafo Eyeoto (Congo), Nora Chipaumire (Zimbabwe/New-York), Vincent Mantsoe (Afrique du Sud), Michèle Broda (France), Sara Carlson (USA) et bien d'autres.



FICHE TECHNIQUE

PRESENTATION

- Chorégraphe : Marcel Gbeffa
- Danseur : Marcel Gbeffa
- Nombre de danseur sur scène : 1
- Durée du spectacle : 25 min
- Année de création : 2008
- Public : Tout public

PLANNING

2 services demandés :

- Premier service : Montage et réglages lumière, son, boîte noire, tapis de danse
- Deuxième service : Conduite, raccords, échauffement

SON

La régie son devra impérativement se situer à côté de la régie lumière mais prévoir une alimentation électrique indépendante et réservée au son.

Source : ordinateur avec sortie mini jack ou lecteur CD mis à disposition par le lieu d'accueil.

Console analogique ou numérique avec au minimum 4 bus de sortie. Diffusion classique stéréo de la salle.

La compagnie n'ayant pas de régisseur son, il est demandé au lieu d'accueil d'en mettre un à disposition pour le montage et réglages.

LUMIERE

- Jeu : 1 Console avec masters en accès direct et programmables
 - Gradateurs : 16 cellules 3kW
 - Eclairage de salle non intégré dans le plan de feu
 - Lumières de coulisses obligatoires
 - Projecteurs à fournir par le lieu d'accueil :
 - 3 PC 1kW
 - 2 Par 64 CP61
 - 6 découpes 1kW, ouverture 28°-54°
- Gélatines à fournir par le lieu d'accueil :
- Lee 201 x4 format découpe 1KW
 - Lee 202 x3 format PC 1KW

FICHE TECHNIQUE

PLATEAU

Scène:

Profondeur : 10 m ; Hauteur : 7 m ; Ouverture : 12 m

Pendrillonnage à l'italienne avec taps de fond noir

Tapis de danse de couleur claire (blanc ou gris)

Un banc lointain centre, un pneu avant scène cour

Éléments à fournir par le lieu d'accueil :

- Velours et taps nécessaires à la constitution de la boîte noire
- Un pneu de camion Berliet (un pneu d'environ 60 cm de hauteur et 40 cm d'épaisseur en moyenne)
- Un banc : longueur : 2 m ; largeur : 50 cm ; hauteur : 50 cm

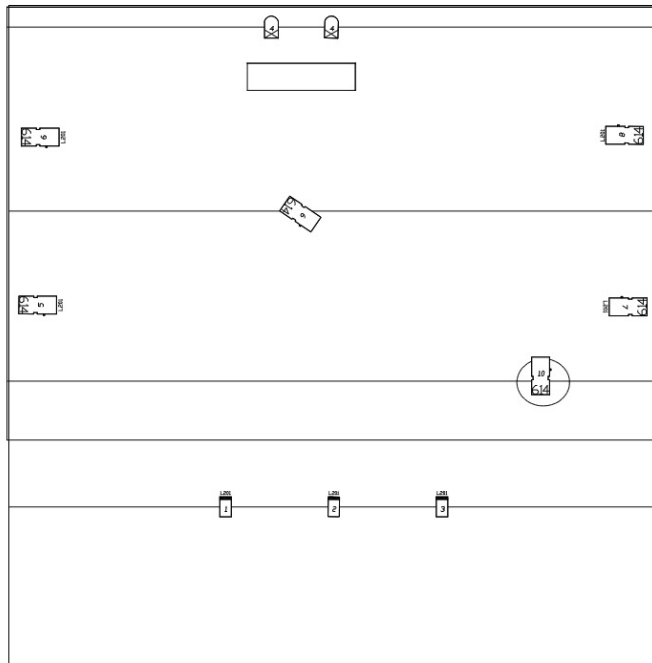
Notes : Le lieu d'accueil s'engage à embaucher du personnel qualifié, ayant la maîtrise de l'équipement.

Le matériel sera en bon état, complet et répondra aux normes de sécurité.

Le lieu d'accueil fournira tout le petit matériel usuel et les consommables.

Il est demandé que des rafraîchissements et des fruits soient à disposition de l'équipe dans les loges durant le spectacle.

PLAN LUMIÈRE



Légende

Symbol	Name	Count
	PC 1kw	3
	Par 64 CP61	2
	Découpe 1kW 28754°	6

L'ÉQUIPE

Centre Chorégraphique Multicorps

E-mails : contact@multicorps.org / compagnie@multicorps.org

Téléphones : (+229) 96 83 08 26 / (+229) 94 47 95 89 / (+229) 21 10 20 82

Adresse postale : 01 BP 591 Cotonou, BENIN

Site : www.multicorps.org

Facebook : [Centre.Chorégraphique.Multicorps](https://www.facebook.com/Centre.Chorégraphique.Multicorps)



Valérie d'Almeida, Directrice administrative

(+229) 97 77 82 22 / (+228) 90 33 13 43 (Togo)

Céline Bouché, Administratrice

(+229) 97 93 09 19 / (+229) 65 17 62 83

Avec l'appui de

**INSTITUT
FRANÇAIS
BENIN**

Crédits photographiques :

©Andreia Salame, pages 1-2-5-8

©Sophie Négrier, pages 7-9